



MINN KOTA®

ORIGINAL COMPANY SINCE 1988

CONSEILS D'ENTRETIEN DES MOTEURS MINN KOTA

Depuis 1934, Minn Kota® conçoit et fabrique des moteurs électriques d'une qualité sans concession ce qui en fait certainement les moteurs les plus résistants du marché...

Votre moteur électrique Minn Kota est un outil essentiel sur votre bateau.

Il est régulièrement soumis à une utilisation intensive, peut subir des chocs : souches, rochers, quais,... et fonctionne souvent pendant des heures.

En faisant des entretiens réguliers, vous pourrez allonger la durée de vie et maintenir les performances de votre matériel pour continuer à en profiter encore longtemps.

QUIMPER / BZH

CHAQUE MOTEUR COMPTE !



VÉRIFICATION DES CONNEXIONS DE LA BATTERIE

Les mauvaises connexions aux batteries sont l'une des sources les plus courantes des problèmes de fonctionnement des moteurs. Tous les moteurs Minn Kota nécessitent une connexion dédiée pour fonctionner efficacement.

Bien que cela ne prolonge pas nécessairement la vie de votre moteur, il empêche les problèmes indésirables pendant votre temps sur l'eau...



Vérification du serrage des différentes connexions.

Vérifiez la présence de corrosion sur les bornes de la batterie et les fils. Nettoyez-les rapidement avec du papier de verre fin ou un chiffon et remplacez ci besoin les fils corrodés. Une fois nettoyé, il est conseillé de graisser généreusement les connexions avec une graisse silicone.

Il est également important de vérifier tous les points de connexions supplémentaires.

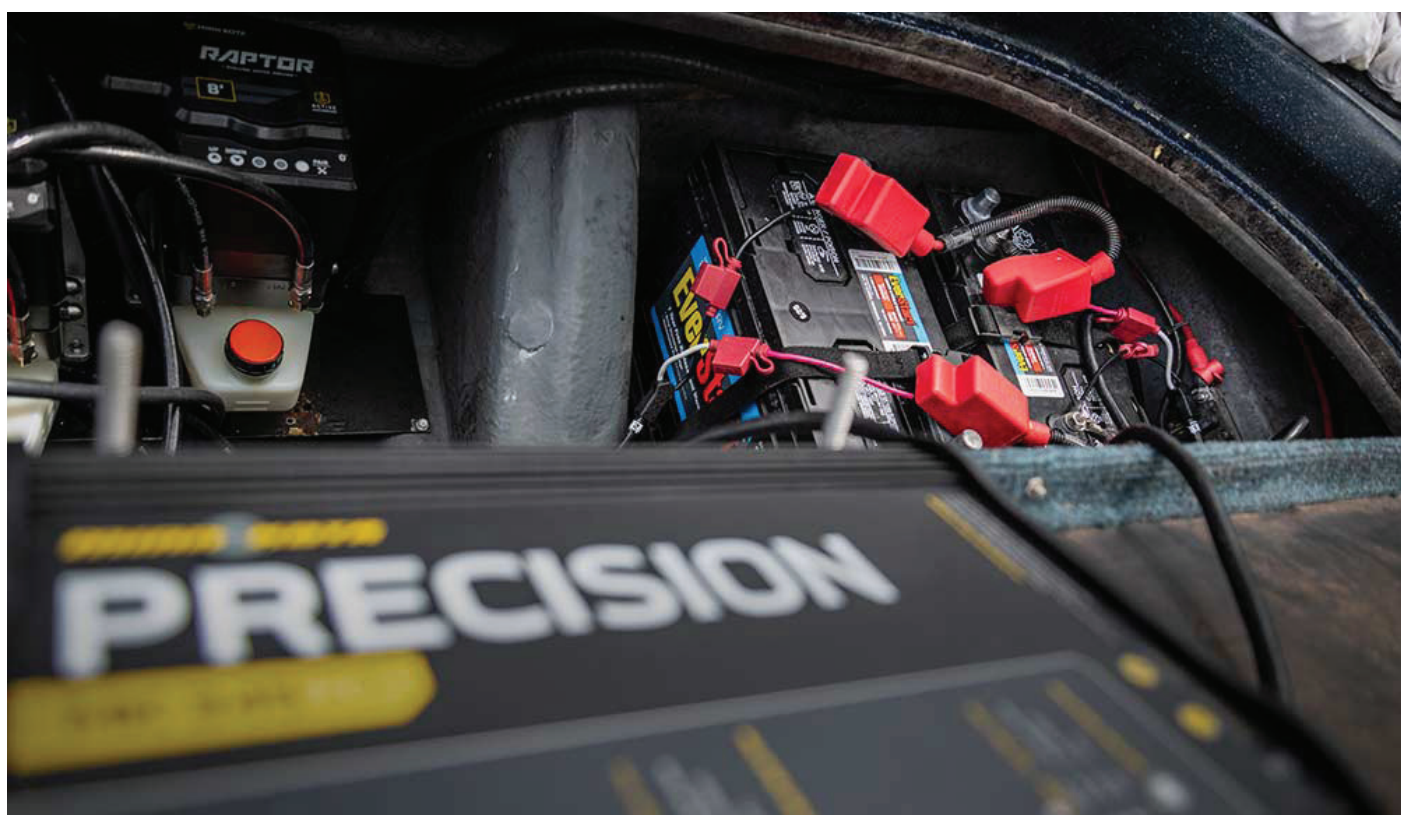
- > le disjoncteur thermique.
- > la prise de démontage rapide.

Fréquence : Il est nécessaire de vérifier environ toute les $\frac{3}{4}$ sortie pour assurer la longévité de l'installation.

CHARGE OPTIMALE DES BATTERIES MOTEUR

L'alimentation est l'élément clef pour le bon fonctionnement de votre moteur Minn Kota. Pour des performances optimales du moteur, et votre autonomie sur l'eau, et il est vital de recharger les batteries dès que possible et après chaque utilisation.

Il est donc nécessaire de remettre la batterie à pleine charge avant utilisation.



Batteries pour moteur électrique connectées au chargeur de bord Minn Kota

Fréquence : Après chaque utilisation.

VÉRIFICATION ET NETTOYAGE DE L'ARBRE D'HÉLICE

Lors de l'utilisation, il arrive fréquemment que du fil de pêche (tresse ou nylon) algues et autres, arrivent à passer derrière l'hélice du moteur. Il est impératif de démonter celle-ci très régulièrement et de retirer les différents éléments présents afin de préserver le joint d'étanchéité d'arbre d'hélice.



Débranchez l'alimentation, retirez votre hélice et enlevez toute la végétation et les fils qui ont été enroulés autour de l'arbre de l'hélice du moteur Minn Kota.



Fréquence :

Dégagez et nettoyez si besoin pendant la sortie. Retirez l'hélice et inspectez l'arbre d'hélice après quelques utilisations - cela ne prend qu'une minute.

RETRAIT ET INSPECTION DE LA GOUPILLE D'HÉLICE

Pendant que votre Hélice est démontée, profitez-en pour vérifier l'usure de la goupille d'hélice ou pour vérifier si elle n'est pas pliée.



Si la goupille est pliée ou abimé, remplacez-la par une goupille d'origine Minn Kota.

Fréquence :

2-4 fois par an ou plus selon la fréquence à laquelle vous pêchez.

VÉRIFICATION ET MAINTIEN DU BORD D'ATTAQUE DE L'HÉLICE ANTI HERBE EN BON ÉTAT

Après un choc, il est possible que le bord d'attaque de votre hélice soit abimé.

Si cela se produit, vous pouvez lisser les lames d'appui en les ponçant avec du papier de verre très fin. Si l'hélice est trop abimée, il est important de la remplacer.



Fréquence : Une fois par an ou après un choc.

LAVAGE DU MOTEUR ÉLECTRIQUE

Moteurs Minn Kota eau douce :

Rincez à l'eau claire l'ensemble de votre moteur Minn Kota pour retirer la saleté accumulée pendant votre session de pêche (idéalement après chaque utilisations).



Moteurs Minn Kota Riptide : (utilisation en milieu salin)

Tout aussi important que le lavage de votre bateau, il est également important de rincer votre moteur électrique avec de l'eau douce après chaque utilisation.

LUBRIFICATION DU MOTEUR ÉLECTRIQUE

Pensez à bien lubrifier l'arbre de votre moteur !

Cela peut être fait après avoir nettoyé votre moteur avec de l'eau et une solution de savon doux.

A l'aide d'une bombe de lubrifiant, appliquez un peu du produit sur un chiffon doux, puis essuyez l'arbre du moteur en composite.



Cette lubrification permet d'assurer un déploiement et un arrimage en douceur de votre moteur, en particulier sur les moteurs Ulterra.

*Important – Assurez-vous que le vaporisateur choisi soit à base aqueuse et NON à base d'huile !

Fréquence :

Moteurs Minn Kota eau douce - Quelques utilisations.

Moteurs Minn Kota Riptide - Après chaque utilisation.

CONTRÔLE DU SERRAGE DES BOULONS DE FIXATION

Les vibrations sont le pire ennemi de la plupart des équipements marins, et lorsque les boulons de montage se desserrent ou qu'une barre stabilisatrice ne tient pas bien sur le pont du bateau, les pièces mobiles du moteur peuvent subir de graves dégâts, surtout lors d'une utilisation sur plan d'eau agité.



Serrage des boulons de fixation moteur

Fréquence :

Plusieurs fois par an.

Avant et après chaque utilisation.

PRÉPARATION À L'ENTREPOSAGE PROLONGÉ

Nettoyez avec un chiffondoux et un produit type WD40 toutes les parties métalliques du moteur Minn Kota.



Débrancher le moteur électrique de sa source d'alimentation/batterie avant de le stocker. Graisser généreusement les différentes prises avec une graisse silicone.

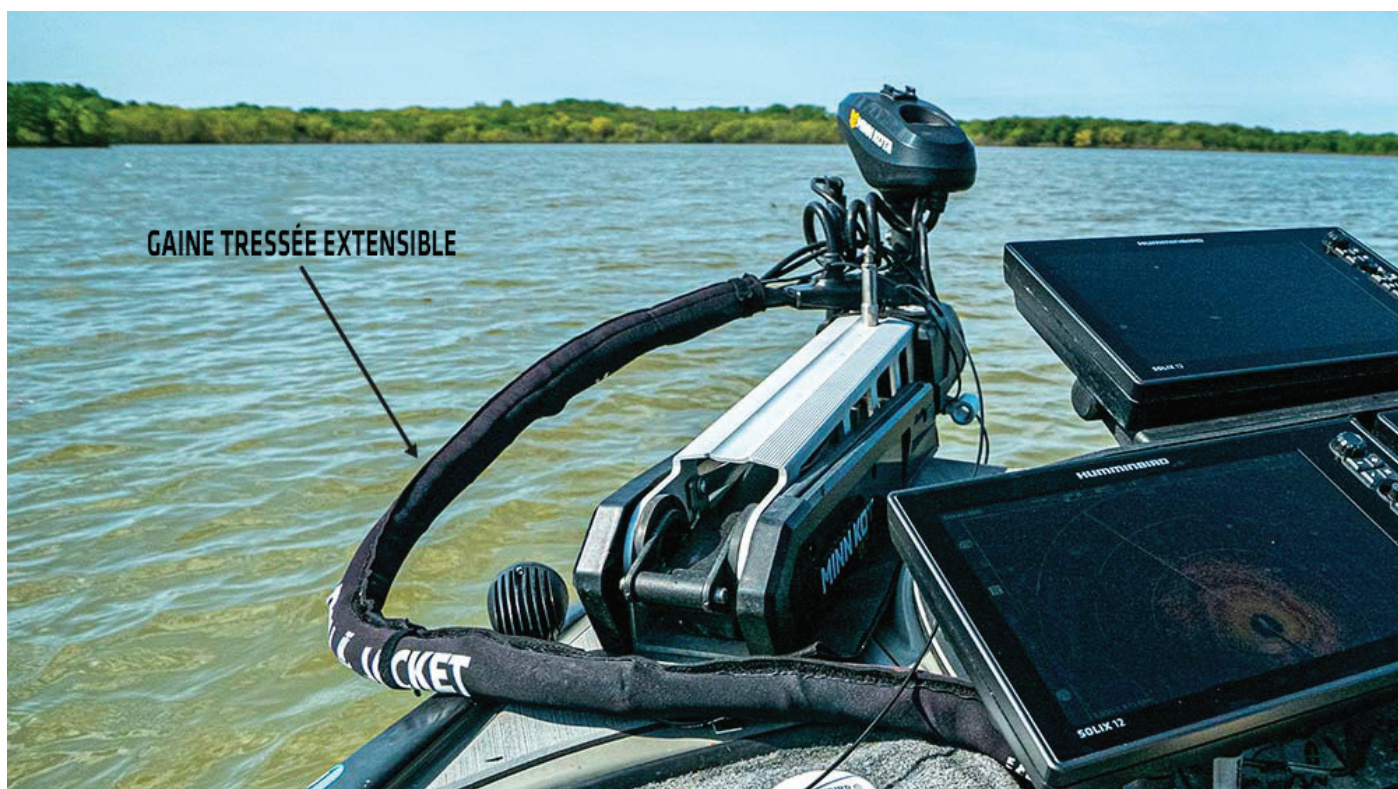
Il fortement recommandé de connecter les batteries à un chargeur de batterie embarqué intelligent.

GESTION ET INSPECTION DES CÂBLES DU MOTEUR ÉLECTRIQUE

L'utilisation d'attaches zippées et/ou d'une gaine tressée extensible est un moyen facile et peu coûteux de ranger et arrimer tous les câbles que vous pourriez avoir près de votre moteur avant.

Lors de l'installation du moteur avant Minn Kota, vous devez tenir compte de la longueur des câbles d'alimentation ainsi que le cheminement des câbles de sonde et/ou réseau intégrés au moteur.

Si ces câbles ne sont pas attachés, ils peuvent se coincer à l'intérieur du support et sont susceptibles d'être pincés ou même coupés.



Fréquence :

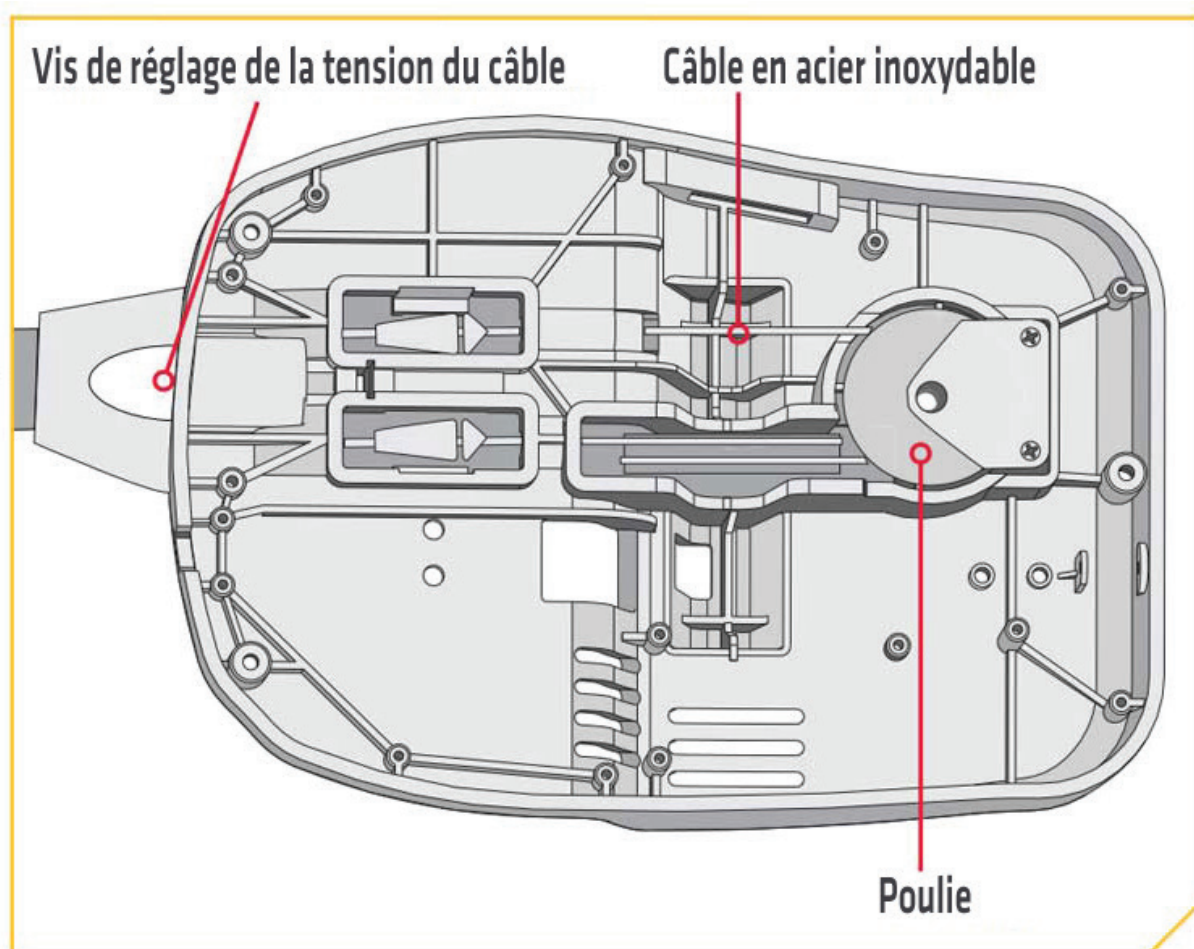
Lors de l'installation du moteur sur l'embarcation pour s'assurer que les câbles sont exempts de pincement.

Il est nécessaire d'inspecter systématiquement des câbles à chaque utilisation.

GESTION ET INSPECTION DES CÂBLES DU MOTEUR ÉLECTRIQUE

La tension du câble de direction est pré réglée à l'usine, mais, en utilisation normale, il peut être nécessaire de l'ajuster de temps à autre pour assurer la bonne « sensation » lors des changements de direction

Pour les modèles Ultrex, Fortrex, Maxxum et Edge.



Réglage de la vis de tension de la pédale

Régler la tension en tournant la vis de réglage de la tension du câbles (vis cruciforme) située au bas de la pédale, juste sous le capôt du câble de direction.

Tourner la vis dans le sens des aiguilles d'une montre pour augmenter la tension et dans le sens inverse des aiguilles d'une montre pour diminuer la tension.

Fréquence :

Dès que les premiers signes de changement de la tension ou de la réactivité de la pédale.